

Aperçu du DÉVELOPPEMENT DE LA PETITE ENFANCE AU MANITOBA



Est-ce que les enfants du Manitoba sont prêts pour l'école?

Nous savons que la réussite scolaire des enfants et leur bonheur à l'école dépendent en grande partie de leur degré de préparation lorsqu'ils commencent la première année.

Chaque enfant mérite de prendre le meilleur départ possible à l'école et l'**Instrument de mesure du développement de la petite enfance** (IMDPE) nous indique jusqu'à quel point nous avons bien préparé les enfants du Manitoba à leur entrée à l'école.

Qu'entend-on par « maturité scolaire »?

« La maturité scolaire » sert de point de référence pour évaluer dans quelle mesure les enfants en maternelle sont prêts à commencer la première année. La maturité scolaire est influencée par les années préscolaires d'un enfant et les facteurs qui les façonnent, entre autres :

- le fonctionnement de la famille
- le style d'éducation parentale
- l'aide communautaire
- la sécurité des quartiers
- les facteurs socioéconomiques

Les facteurs familiaux et communautaires au cours des années préscolaires influent sur la maturité scolaire des enfants. Les résultats de l'IMDPE reflètent **les forces et les besoins** de la communauté dans laquelle vivent les enfants.

Comment mesure-t-on la maturité scolaire des enfants?

L'IMDPE est un outil de recherche utilisé pour déterminer le degré de maturité scolaire des enfants. Les enseignants de la maternelle de chaque division scolaire au Manitoba remplissent le questionnaire de l'IMDPE pour tous les élèves de leur classe.

En 2003-2004 :

- 28 des 38 divisions scolaires du Manitoba ont pris part à l'IMDPE;
- La maturité scolaire d'environ 8 500 élèves a été évaluée dans l'ensemble de la province.

Les résultats de l'IMDPE ne peuvent être présentés que pour des groupes d'enfants; l'IMDPE ne sert jamais à évaluer le développement d'un enfant en particulier. Les résultats relatifs à ces groupes sont alors transmis aux divisions scolaires, ainsi qu'à des groupes communautaires afin de les aider à déterminer les forces et les besoins particuliers de leurs collectivités en ce qui concerne le développement des jeunes enfants. Ce rapport provincial fait état des résultats de la première collecte de données (en 2002-2003) et de la deuxième collecte (en 2003-2004) dans le cadre de l'IMDPE.

« Nous nous devons
d'assurer un avenir
brillant à tous les enfants
d'aujourd'hui, afin que
la société de demain
puisse en bénéficier. »

M. Dan Offord (1933-2004)
Cocréateur de l'Instrument
de mesure du développement
de la petite enfance (IMDPE)





Ce que l'IMDPE mesure :

« **La maturité scolaire** » sert de point de référence pour évaluer dans quelle mesure un enfant est prêt à commencer la première année. La maturité scolaire est influencée par les années préscolaires d'un enfant et les facteurs qui les façonnent, entre autres le style d'éducation parentale, le fonctionnement de la famille, l'aide communautaire, la sécurité des quartiers et les facteurs socioéconomiques.

L'IMDPE mesure le degré de maturité scolaire des enfants dans les domaines suivants :

SANTÉ ET BIEN-ÊTRE PHYSIQUES

L'enfant est en santé, il est indépendant et bien reposé chaque jour.

HABILITÉS SOCIALES

L'enfant joue avec les autres et s'entend bien avec eux, il partage et il a confiance en lui-même.

MATURITÉ AFFECTIVE

L'enfant est capable de se concentrer sur ses tâches, il vient en aide aux autres, il fait preuve de patience et il n'est pas souvent agressif ni en colère.

HABILITÉS LINGUISTIQUES ET COGNITIVES

L'enfant s'intéresse à la lecture et à l'écriture, et il peut compter et reconnaître des chiffres et des formes.

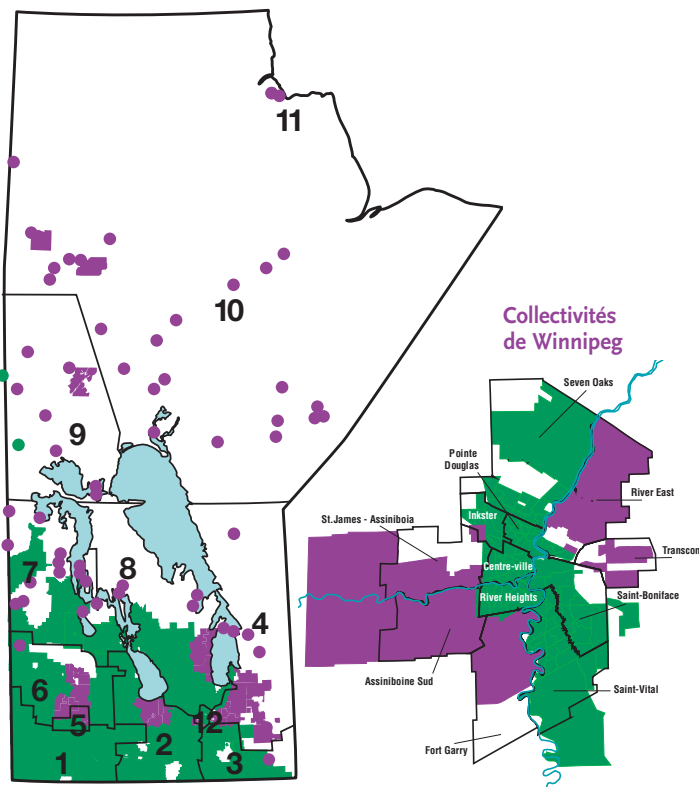
CAPACITÉS DE COMMUNICATION ET CONNAISSANCES GÉNÉRALES

L'enfant peut raconter une histoire et communiquer avec des adultes et d'autres enfants.

Quelles divisions et districts scolaires mesurent la maturité scolaire des enfants?

Divisions et districts scolaires ayant participé à l'étude en 2003-2004

Beautiful Plains
Border Land
Brandon
DSFM
Flin Flon
Fort-La-Bosse
Hanover
Interlake
Kelsey
Lakeshore
Lord Selkirk
Louis-Riel
Mountain View
Mystery Lake
Park West
Pine Creek
Pine Falls
Prairie Rose
Prairie Spirit
Vallée de la Rivière-Rouge
Rivière Seine
Seven Oaks
Southwest Horizon
Swan Valley
Turtle Mountain
Turtle River
Western
Winnipeg



Régions du Manitoba

- | | |
|----------------------|---------------------------|
| 1 Assiniboine Sud | 7 Région des Parcs |
| 2 Région du Centre | 8 Région d'Entre-les-Lacs |
| 3 Région du Sud-Est | 9 Région du Nord |
| 4 Région du Nord-Est | 10 Burntwood |
| 5 Brandon | 11 Churchill |
| 6 Assiniboine Nord | 12 Winnipeg |

- Données de l'IMDPE disponibles pour 2003-2004
- Pas de données de l'IMDPE disponibles pour 2003-2004.

Nous remercions les divisions scolaires participantes, particulièrement les enseignants de la maternelle, pour leur soutien envers l'IMDPE!



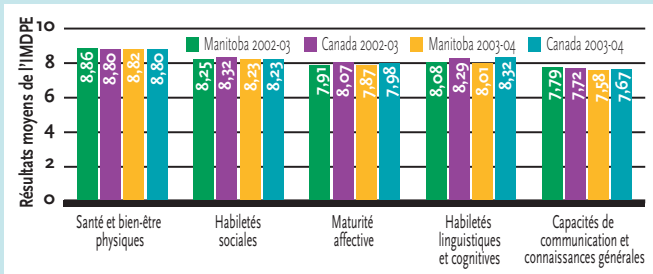
Quelle est l'opinion de la

« L'IMDPE a permis à notre coalition d'examiner les forces et les besoins du centre-ville. Les données tirées de l'IMDPE nous aident à déterminer l'affectation des fonds nécessaires et à tirer parti des atouts de notre collectivité. »

M. Hubert Fenton-Smedts
Président, Downtown Parent-Child Coalition
(coalition du centre-ville axée sur les parents et les enfants) et directeur de la garderie Kid Gloves

Que nous apprennent les résultats de l'IMDPE?

Résultats au Manitoba et au Canada



Selon les résultats moyens de l'IMDPE pour les années 2002-2003 et 2003-2004 :

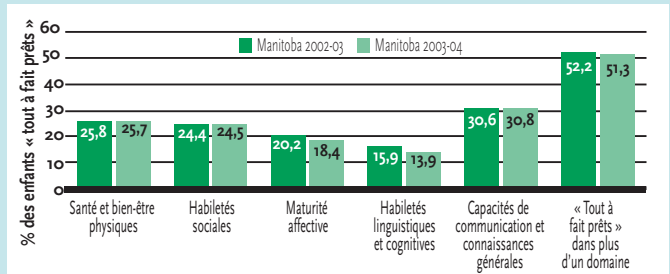
- les résultats du Manitoba sont comparables à ceux du Canada dans les cinq domaines du développement des enfants;
- les résultats sont demeurés stables au cours des deux années évaluées¹.

Cependant...

Les résultats moyens de l'IMDPE ne nous donnent pas une représentation complète de la situation. Nous devons également savoir combien d'enfants se trouvent dans la catégorie « tout à fait prêts » (résultats supérieurs au 25^e rang-centile) et combien d'enfants se trouvent dans la catégorie « pas prêts » (résultats inférieurs au 10^e rang-centile).



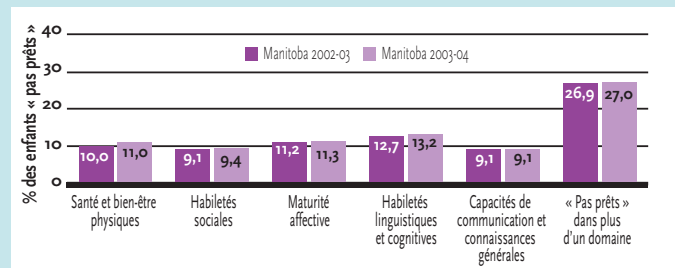
Résultats de la catégorie « tout à fait prêts » au Manitoba



On s'attend à ce que 25 % des enfants se trouvent dans la catégorie « tout à fait prêts ». Un pourcentage supérieur à 25 % indique une **force** dans le domaine de développement en question.

- Selon les résultats de l'IMDPE recueillis dans la catégorie « tout à fait prêts » pour les années 2002-2003 et 2003-2004, les **forces** du Manitoba se situent dans les domaines de la santé et du bien-être physiques, des capacités de communication et des connaissances générales.

Résultats de la catégorie « pas prêts » au Manitoba



On s'attend à ce que 10% des enfants se trouvent dans la catégorie « pas prêts ». Un pourcentage supérieur à 10 % indique un **besoin** dans le domaine de développement en question.

- Selon les résultats de l'IMDPE recueillis dans la catégorie « pas prêts » pour les années 2002-2003 et 2003-2004, les **besoins** du Manitoba se situent dans les domaines de la santé et du bien-être physiques, de la maturité affective et des habiletés linguistiques et cognitives.

¹ Les résultats de l'IMDPE de 2002-2003 tiennent compte des données recueillies auprès de 24 des 38 divisions scolaires participantes. Les résultats de l'IMDPE de 2003-2004 tiennent compte des données recueillies auprès de 28 des 38 divisions scolaires participantes.

communauté concernant l'IMDPE?

« L'IMDPE nous donne un aperçu des forces des élèves et des aspects de leur développement qui doivent être renforcés lorsqu'ils commencent l'école. Cela nous permet, en tant que division scolaire, d'échanger des renseignements avec la collectivité, de célébrer nos forces et de sensibiliser les membres de la collectivité aux aspects du développement des enfants qui ont besoin d'appui. »

M^{me} Dorothy Braun
Directrice générale adjointe responsable des services aux élèves,
Division scolaire Border Land

« Nous travaillons en étroite collaboration avec les fournisseurs de services de garderie et les prématernelles de notre région. En échangeant des renseignements concernant l'IMDPE avec ces organismes, nous renforcerons le travail qu'ils effectuent auprès des enfants et de leurs familles. »

M^{me} Dorothy Kaytor, coordonnatrice
North Assiniboine Parent-Child Coalition
(coalition axée sur les parents et les enfants de la région d'Assiniboine Nord)

« L'IMDPE nous permet de nous servir des résultats de recherches solides pour mettre en œuvre des programmes appropriés. Bien qu'aucune recherche ne puisse rendre pleinement compte de la situation au sein de notre collectivité, l'IMDPE est un autre outil dans notre arsenal qui nous aide à assurer le soutien et la prestation de programmes pertinents et importants pour les familles de notre région. »

M^{me} Marli Brown, coordonnatrice
Parkland Parent-Child Coalition (coalition axée sur les parents et les enfants de la région des Parcs)

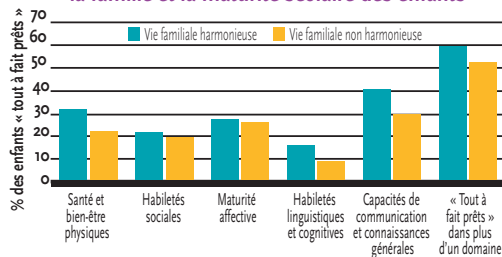
Comment peut-on garantir à nos enfants le meilleur départ possible à l'école?

En 2004, des renseignements ont été recueillis auprès d'un échantillon de 1 000 parents – choisis au hasard – dont les enfants ont pris part à l'IMDPE. Les résultats du sondage des parents sur l'IMDPE de 2004 soulignent les facteurs qui contribuent à la maturité scolaire des enfants.

Besoins des enfants :

Une famille aimante qui est soucieuse du bien-être et de la sécurité de l'enfant

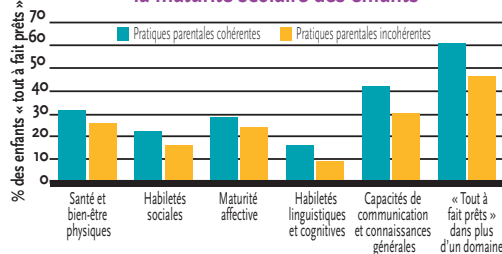
Rapport entre le fonctionnement de la famille et la maturité scolaire des enfants



Les enfants qui mènent une vie familiale harmonieuse (dont les membres de la famille entretiennent de bons rapports et communiquent bien entre eux) sont plus susceptibles d'être prêts pour l'école, particulièrement dans les domaines de la santé et du bien-être physiques, des habiletés linguistiques et cognitives, des capacités de communication et des connaissances générales.

Des pratiques parentales cohérentes

Rapport entre les pratiques parentales et la maturité scolaire des enfants

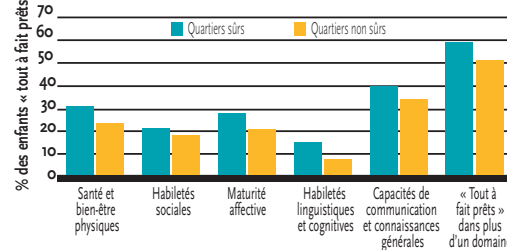


Les enfants qui sont assujettis à des pratiques parentales cohérentes (dont les parents surveillent et modifient le comportement de manière constante) sont plus susceptibles d'être prêts pour l'école dans les cinq domaines de leur développement.

Nous remercions la Société de recherche sociale appliquée et POLLARA de nous avoir aidés à administrer le sondage IMDPE de 2004.

Des quartiers sûrs et positifs

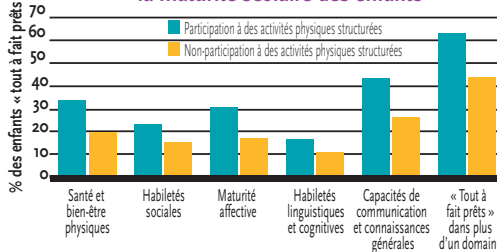
Rapport entre les quartiers sûrs et positifs et la maturité scolaire des enfants



Les enfants qui vivent dans des quartiers sûrs sont plus susceptibles d'être prêts pour l'école dans les cinq domaines de leur développement.

Possibilités d'exercer des activités physiques structurées

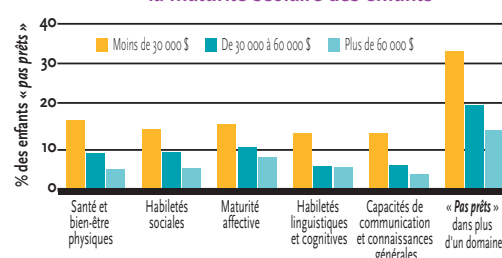
Rapport entre les activités physiques et la maturité scolaire des enfants



Les enfants qui participent à des activités physiques structurées sont plus susceptibles d'être prêts pour l'école dans les cinq domaines de leur développement.

Quels sont les enfants qui ont besoin d'un soutien supplémentaire?

Rapport entre le revenu familial et la maturité scolaire des enfants



Bien que le pourcentage d'enfants qui ne sont pas prêts pour l'école soit plus élevé dans les familles à faible revenu, il est important de souligner que l'on trouve des enfants qui ont besoin d'un soutien supplémentaire à tous les niveaux de revenu.

Il faut vraiment un village pour élever un enfant...

Les résultats du sondage des parents sur l'IMDPE de 2004 soutiennent la notion que nous avons toujours tenue pour vraie : les parents jouent le rôle le plus important quant à la préparation des enfants pour l'école. Cela dit, la recherche nous indique également que les autres membres de la famille et les collectivités jouent aussi un rôle important. Les quartiers sûrs et positifs, de même que l'accès à des programmes d'éducation de la petite enfance de qualité sont également liés à la maturité scolaire des enfants.

Outre ce rapport provincial de l'IMDPE, les résultats de l'IMDPE à l'échelle communautaire (organisés par municipalité rurale ou par quartier de la ville), sont communiqués aux coalitions axées sur les parents et les enfants et aux divisions scolaires du Manitoba. Les coalitions et les divisions scolaires utilisent les résultats obtenus à l'échelle communautaire pour évaluer les forces et les besoins particuliers de leurs collectivités et de leurs écoles.

Pour obtenir plus de renseignements sur la coalition axée sur les parents et les enfants de votre région, vous pouvez téléphoner au Bureau d'Enfants en santé Manitoba au 204 945-2266, ou, sans frais, au 1 888 848-0140, ou visiter notre site Web à : www.gov.mb.ca/healthychild/index.fr.html.